



## Halstørklæde

Design: Evelyn Hase

Sværhedsgrad: Middel

### Størrelse:

ca. 25 x 172 cm

### Materialer

**Schachenmayr Portolino, 50 g pr. ngl**

3 ngl i farve 00140 (lavendel)

Kontroller banderolerne og sørg for at arbejde med samme partnr. i den enkelte farve.

Garnforbruget kan variere fra person til person.

Strikkepinde 3,5 mm

Hjælpepind eller snoningspind

Uldnål til at hæfte ender

### Grundteknikker

**Retstriik:** Strik ret fra retsiden og fra vrangsiden.

### Blondemønster A+B:

Strik blondemønster frem og tilbage ifølge diagram A eller B. P fra retsiden læses fra højre til venstre. P fra vrangsiden vises ikke i diagrammet, idet alle m strikkes som m viser og omslag strikkes vrang. Begynd med m før mønsterrapporten, gentag de 4 m af mønsterrapporten og slut med m efter mønsterrapporten. Gentag 1.—8. p i højden. I diagrammerne er udtagningerne og indtagningerne ved kanterne allerede vist.

**2 m ret sammen mod venstre:** Tag 1 m løs af som om den strikkes r, strik 1 r, træk den løftede m over den strikkede m.

### Strikkefasthed:

**I retstriik:** 24 m og 40 p = 10 x 10 cm (målt i strikkeretning)

**I blondemønster A+B:** 24 m og 32 p = 10 x 10 cm (målt i strikkeretning)

Passer strikkefastheden ikke, så prøv med tykkere eller tyndere strikkepinde.



### Forkortelser:

m = maske  
r = ret  
vr = vrang  
p = pind  
kantm = kantmaske

### Opskrift

Stolaen strikkes skråt, idet der på hver p fra retsiden tages 1 m ud ved højre kant og 1 m ind ved venstre kant.

Slå 74 m op og strik på 1. p fra vr-siden vr over alle m. Fortsæt derefter frem og tilbage i blondemønster A ifølge diagram og ifølge strikkeskema, indtil arbejdet måler 17 cm i alt (målt i kanten af

arbejdet). Udtagningerne ved højre kant og indtagningerne ved venstre kant er allerede vist i diagram A.

Strik derefter retstriik frem og tilbage idet der samtidigt på hver p fra retsiden tages 1 m ud ved højre kant (=slå om efter kantm) og 1 m ind ved venstre kant (= strik de 2 m før kantm ret sammen). Når der er strikket 20 cm retstriik, strik 8 cm i blondemønster A.

Fortsæt derefter i retstriik og strik samtidigt på hver p fra retsiden ved højre kant de 2 m efter kantm ret sammen mod venstre og ved venstre kant de 2 m før kantm ret sammen. På den måde mindskes m-antallet med 2 for hver p fra retsiden. Fortsæt på denne måde indtil

Gratis mønster

Gratis stickbeskrivning

Schachenmayr  
SINCE 1822  
REGIA

# by PERMIN



der ikke er flere m tilbage.

Strik nu 74 m op over højre kant af trekanten og strik blondemønster B ifølge diagram B og ifølge strikkeskema i 8 cm. Indtagningerne ved højre kant og udtagningerne ved venstre kant er allerede vist i diagram B.

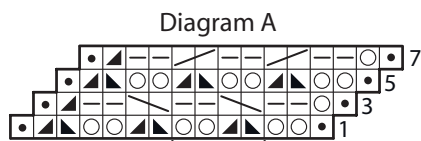
Fortsæt derefter i retstriik og strik samtidigt på hver p fra retsiden ved højre kant de 2 m efter kantm ret sammen mod venstre og ved venstre kant de 2 m før kantm ret sammen. På den måde mindskes m-antallet med 2 for hver p fra retsiden. Fortsæt på denne måde indtil der ikke er flere m tilbage.

Strik nu 74 m op over venstre kant af trekanten og strik blondemønster A ifølge diagram A og ifølge strikkeskema i 8 cm.

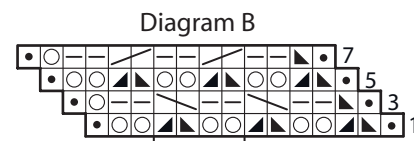
Fortsæt efter samme princip og med strikkeretninger som vist i strikkeskema, indtil stolaen måler 172 cm i alt. Luk derefter alle m af.

## Montering

Spænd sommerstolaen ud i de angivne mål, læg et fugtigt klæde over og lad det tørre. Hæft alle ender med uldnål.



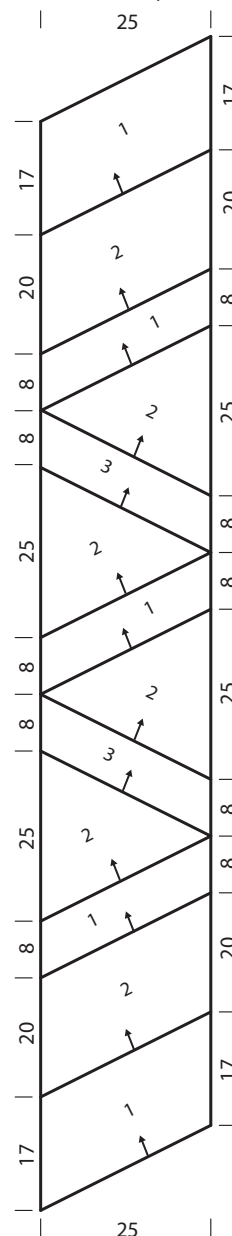
Mønsterrapport = 4 m



Mønsterrapport = 4 m

- ◻ 1 kantm
- ◻ 1 vrang
- slå om
- ◼ 2 ret sammen
- ◼ 2 m ret sammen mod venstre
- ◻ sæt 1 m på hjælpepind foran arbejdet, strik 1 r, strik m fra hjælpepinden r
- ◻ sæt 1 m på hjælpepind bag arbejdet, strik 1 r, strik m fra hjælpepinden r

Strikkeskema (mål i cm)



Symbolforklaringer til strikkeskema

- 1 = blondemønster A
- 2 = retstriik
- 3 = blondemønster B

Gratis mønster

Gratis stickbeskrivning

Schachenmayr  
SINCE 1822  
REGIA