



Grydelap

Design: Jennifer Stiller

Sværhedsgrad: Middel

Størrelse

Bredde: ca. 19 cm

Højde: ca. 19 cm

Materialer Grydelap (A)

Schachenmayr Catania, 50 g pr. ngl

Løbelængde 50 g = 125 m

1 ngl i farve 00402 (reseda)

1 ngl i farve 00105 (natur)

Materialer Grydelap (B)

Schachenmayr Catania, 50 g pr. ngl

Løbelængde 50 g = 125 m

1 ngl i farve 00402 (reseda)

1 ngl i farve 00429 (antracit)

Materialer Grydelap (C)

Schachenmayr Catania, 50 g pr. ngl

Løbelængde 50 g = 125 m

1 ngl i farve 00105 (natur)

1 ngl i farve 00429 (antracit)

Kontroller banderolerne og sørg for at arbejde med samme partnr. i den enkelte farve.

Garnforbruget kan variere fra person til person.

Hæklenål 5,0 mm

Uldnål til at hæfte ender

Forkortelser:

m = maske, lm = luftmaske, fm = fastmaske

km = kædemaske, stgm = stangmaske

r-stgm-f = relief stangmaske forfra, rk = række

Hæklefasthed

Grundmønster: 16 m og 17 rk = 10 x 10 cm

Passer hæklefastheden ikke, så prøv med tykkere eller tyndere nål.

Grundteknikker

Grundmønster

Maskeantal er deleligt med 4 (inkl. vende-lm). Hækl ifølge diagram. Hækl 1. rk og gentag derefter 2. til 9. rk.

Relief stangmaske forfra

Slå tråden om nålen en gang og hækl omkring fm eller stgm, idet nålen stikkes i forfra omkring maskehalsen, og tråden hentes på nålen. Nu ligger der 3 løkker på nålen. Hent tråden og træk den igennem 2 af de 3 løkker. Hent tråden igen og træk den igennem de sidste to løkker.

Opskrift

Hækl med dobbelt tråd i reseda + natur (variant A), reseda + antracit (variant B) eller natur + antracit (variant C) 27 lm + 1 vende-lm.

1. rk: Hækl 1 fm i hver m, idet første fm hækles i 2. lm

set fra nålen. Hækl 1 lm, vend arbejdet (= 27 m).

2. rk: Hækl 1 fm i hver m. 1 vende-lm, vend arbejdet (= 27 m).

3. rk: *3 fm, r-stgm-f (hækl omkring fm som ligger 1 m før og 2 rk nedenunder)*, gentag *.*. Slut med 3 fm. 1 vende-lm, vend arbejdet (=27 m).

4. rk: Hækl 1 fm i hver m. 1 vende-lm, vend arbejdet (= 27 m).

5. rk: 4 fm, *r-stgm-f (hækl omkring r-stgm-f i rækken nedenunder), 3 fm*, gentag *.*. Slut med 1 r-stgm-f og 2 fm. 1 vende-lm, vend arbejdet (=27 m).

6. rk: Hækl 1 fm i hver m. 1 vende-lm, vend arbejdet (= 27 m).

7. rk: 1 fm, 1 r-stgm-f (hækl omkring fm som ligger 1 m før og 2 rk nedenunder). Derefter *3 fm, r-stgm-f (hækl omkring r-stgm-f i rækken nedenunder)*, gentag *.*. Slut med 1 fm. 1 vende-lm, vend arbejdet (=27 m).

8. rk: Hækl 1 fm i hver m. 1 vende-lm, vend arbejdet (= 27 m).

9. rk: 2 fm, *r-stgm-f (hækl omkring r-stgm-f i rækken nedenunder), 3 fm*, gentag *.*. Slut med 1 fm. 1 vende-lm, vend arbejdet (=27 m).

10.—25. rk: Gentag 2.—9. rk yderligere 2 gange (=27 m).

26. rk: Hækl som 2. rk (=27 m).

27. rk: Hækl som 3. rk (=27 m).

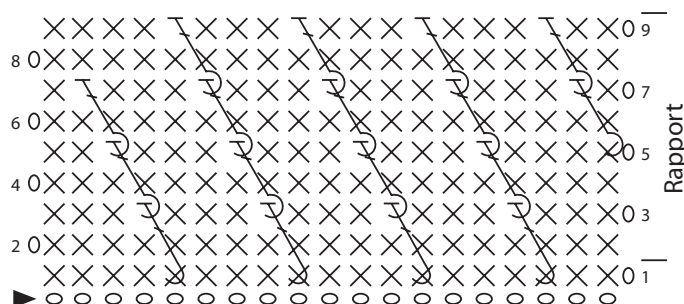
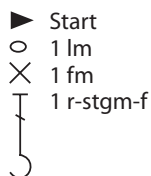
28. rk: Hækl som 4. rk (=27 m).

29. rk: Hækl som 5. rk (=27 m). 1 lm, vend ikke arbejdet.



Montering

Hækl fm omkring grydelappen idet der hækles 1 fm i hver m eller rk. I hjørnerne hækles 1 fm + 1 lm + 1 fm i 1 m. Luk omg med 1 km. Til ophæng hækl 14 lm og fastgør løkken til grydelappen med 1 km i m til højre side af lm-kæden. Hækl 1 lm og hækl tilbage med km langs lm-kæden. Træk tråden igennem og hæft alle ender. Spænd grydelappen ud i de angivne mål, fugt den og lad det tørre.



Gratis mønster

Gratis stickbeskrivning

Schachenmayr
SINCE 1822
REGIA