

# XMAS



Bliv inspireret:  
[www.coatscrafts.com](http://www.coatscrafts.com)

# R0099 Julestrømpe til pakker i REGIA 4-trådet

**Garn:** Regia 4-trådet, 75 % uld, 25 % polyamid, 1 ngl = 50 g, 210 m

**Garnforbrug:** 2 ngl fv 01992

**Strømpepinde:** Milward 4½ mm

**Hæklenål:** Milward 4 mm

**Tilbehør:** 1 snoningspind

---

**Strikkefasthed:** På p 4½ med **dobbelt** garn 20 m og 28 omg i glat; 24 m og 28 omg i snoningsmønster = 10 x 10 cm. **OBS!** Kontroller strikkefastheden. Strikker du for løst, skift til tyndere pinde. Strikker du for fast, skift til tykkere pinde. Stemmer strikkefastheden ikke kan arbejdet få forkert mål og garnmængden kan ændre sig.

---

**Snoningsmønster:** Strik efter diagrammet som beskriver samtlige omg, gentag mønsterrapportens 6 m.

**OBS!** I begyndelsen af 12. omg strikkes de 2 første m ret, disse m krydses først i slutningen af omg med de 2 sidste m.

Strik 1.-16. omg og gentag derefter 17.-21. omg.

## Hækleforklaringer:

**Lm = luftmaske:** Knyt en løkke = 1.lm, stik nålen i løkken \*slå om nålen og træk 1 m igennem løkken\*, gentag fra \*-\* til det ønskede antal lm.

**Km = kædemaske:** Stik nålen i m fra foregående række, slå om nålen og træk 1 m igennem både m fra foregående række og m på nålen.

**Fm = fastmaske:** Stik nålen i m fra foregående række, slå om nålen og træk 1 m igennem (2 m på nålen), slå om nålen og træk 1 m igennem de 2 m på nålen.

**Tips!** Det er altid en god idé at læse opskriften igennem inden arbejdet påbegyndes.

## JULESTRØMPE

Slå 50 m op med **dobbelt** garn på strømpep 4½. Fordel m således: På 1.+3. strømpep: 12 m og på 2.+4. strømpep: 13 m = 50 m. Strik 3 omg glat til rullekant og derefter snoningsmønster efter diagrammet = 15 m på hver strømpep = 60 m. Når snoningsmønsteret måler 16 cm, løftes de 2 sidste m fra 1. strømpep over på 2. strømpep og de første 2 m på 4. strømpep over på 3. strømpep = fordelt på 1.+4. strømpep: 13 m og på 2.+3. strømpep: 17 m = 60 m.

**Hælen:** Strik hælen med de 26 m på 1.+4. strømpep.

Strik 20 p glat frem og tilbage til hæls bagside. Inddel derefter til indt under hælen således: 8 m i hver side og 10 m i midten. Strik således: Strik 9 af de 10 midterste m, \*strikk 1 oindt med den sidste midterste m og næste m (= oindt: Løft 1 m ustrikket af, strik 1 ret og træk den løftede m over den strikkede), vend. Løft den midterste dels første m vrang ustrikket af, med garnet foran arb, strik 8 vrang (= der er 1 midterm tilbage). Strik den sidste midterste m + næste m vrang sammen, vend. Løft den 1. midterste m ustrikket af med garnet bag arb og strik 8 ret\*, gentag \*-\* til samtlige m i siderne er brugt og de 10 midterste m er tilbage. Forsæt at strikke i omg med alle m, på 1.+4. strømpep strikkes glat og på 2.+3. strømpep snoningsmønster. Del hæls midterste 10 m med 5 m på hver af 1.+4. strømpep. Strik de 5 m fra hælen, strik herefter 13 m op langs hæls side, samt strik 1 drejet ret i lænken mellem 1. og 2. strømpep, strik snoningsmønster med m på 2. og 3. strømpep, samt strik 1 drejet ret i lænken mellem 3. og 4. strømpep, strik 13 m op langs hæls anden side og strik de 5 m fra hælen = m er fordelt på 1.+4. strømpep: 19 m og på 2.+3. strømpep: 17 m. **Indtagninger til kilen:** På 2. omg strikkes på 1. strømpep: 2 r sm i slutningen af p og på 4. strømpep: 1 oindt i begyndelsen af p. Strik yderligere indt på hver omg 4 gange = 28 m, fordelt med 14 m på 1.+4. strømpep.

Når foden måler 19 cm, fortsættes i glat med alle m.

**OBS!** På 1. omg strikkes 2 r sm over snoningerne = 6 indt = 14 m på hver strømpep.

**Tåens båndindtagning:** På næste omg strikkes således:

**1. og 3. strømpep:** Strik indtil der er 3 m tilbage, 2 ret sammen, 1 r.

**2. og 4. strømpep:** 1 r, 1 oindt (= løft 1 r ustrikket af,

strik 1 r og træk den løftede m over den strikkede), strik p hen.

Gentag indt på hver 4.omg 1 gang, på hver 3.omg 1 gang, hver 2.omg 2 gange og på hver omg 7 gange = 8 m. Bryd garnet, træk tråden igennem de resterende m, træk til og hæft godt eller sy sammen med maskesting.

Hækl en strop med **dobbelt** garn til ophæng midt bag. Fæstn garnet med 1 fm, hækl 15 lm, hæft til kanten med 1 km, vend med 1 lm, hækl 1 fm i hver lm og afslut med 1 km i kanten.

## VASKERÅD

Strik vaskes med vrangen ud og tørres liggende.



## Coats

### REGIA

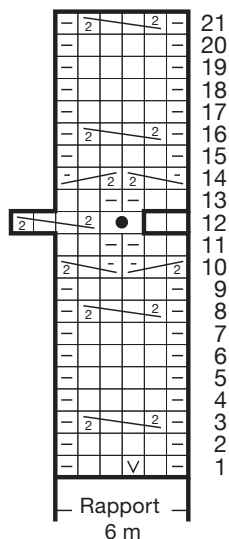
Coats Danmark, Tel: 3583 5020

Oversættelse: Jette Magnussen

www.coatscrafts.com

Gem garnbanderolerne de er dit garantibevis, ved evt. reklamation kontakt din garnforretning.

## Diagram til snoningsmønster



## Tegnforklaring

- = 1 ret
- = 1 vrang
- = 1 udt: Løft lænken mellem 2 masker og strik m drejet ret (= ret i bagerste maskelænke).
- = 1 hæklet knude: Stik hæklenålen i begge vrang m og træk en ca 1,5 cm lang m frem, \*1 omslag om nålen, stik igen nålen i begge vrang m og træk en 1,5 cm lang m frem\*, gentag \*-\* i alt 4 gange. 1 omslag om nålen og træk igennem alle 9 m på nålen, sæt m over på venstre p og strik m: 1 r + 1 vr.
- = sæt 2 m på hjælpep foran arb, strik 2 ret og derefter m fra hjælpep ret.
- = sæt 2 m på hjælpep foran arb, strik 1 vrang og derefter m fra hjælpep ret.
- = sæt 1 m på hjælpep bag arb, strik 2 ret og derefter m fra hjælpep vrang.